

Jour 2 : Rivières et vallées

Réveil matinal après une excellente nuit chez Alain et Brigitte. Après un petit déjeuner consistant et une bonne douche qui remette les idées en place, retour à l'aérodrome de Montendre-Marcillac qui fourmille déjà d'activités.

On sort les avions du hangar où ils avaient passé la nuit, on se prépare au vol du jour. Petit passage à la pompe pour faire le plein d'UL91 et on prend l'air. Au programme du matin, 1h30 de vol environ : suivi de la Garonne en évitant la zone contrôle de Bordeaux Mérignac à l'est, jusqu'à Montpezat d'Agenais, la plus grande base ULM d'Europe (selon le panneau) pour déjeuner.

On découvre pleins de nouveaux paysages en se suivant scrupuleusement, le Super Guépard assurant la navigation. On ne séparera qu'en arrivant sur Montpezat pour une intégration et un posé sans aucun souci. On délaisse nos avions au parking pour déjeuner à la Régalade, le restaurant de l'aérodrome, qui nous sert un agréable repas : melon/jambon de pays pour l'entrée, cuisse de canard confite en plat et crème praliné maison (ou tarte aux myrtilles) en dessert. Mais pas de frites au menu, au désespoir d'Hubert.

Petite sieste digestive un peu dérangée par le trop bruyant hélico ULM qui tourne. On ne se presse pas pour éviter au maximum les turbulences de chaleur du début de l'après midi. Mais il nous faut repartir, nous avons rendez vous à 19h pour prendre les chambres à l'auberge. On s'attardera quand même à suivre les nombreux méandres du Lot, quelque peu secoués par les remous du vent sur le relief à l'approche du Massif Central. Mais c'est un modeste prix à payer pour découvrir les merveilleux paysages qui s'offrent à nos regards.

Un petit passage par Figeac et on rejoint Rocamadour, au cœur du Parc des Causses du Quercy, qui offre une vue saisissante d'une cité accrochée sur un flanc de falaise. Puis c'est la Dordogne, rivière magique qu'on va suivre vers l'aval, où peu à peu on quitte le relief.

C'est après 2h30 qu'on arrivera à Pressignac-Vicq, pour passer la nuit à l'Auberge de Rebeyrotte. La déco du restaurant affiche clairement la passion pour l'aéronautique. On passe une excellente soirée autour d'un repas typique du Périgord, autour du canard (foie gras, confit, magret) et d'un vin local à qui on fera honneur. La nuit est déjà bien entamée quand on ira se coucher, avec encore pleins de belles images du jour et avec l'impatience d'une nouvelle journée de vol.



Réveil matinal pour un bon petit déj' bordelais



Retour sur l'aérodrome avec déjà un trafic important



On récupère les appareils pour les préparer au vol du jour



Passage à la pompe



Et inspection minutieuse des appareils, sous le regard vigilant d'Alain



Le Super Guépard avec Stéphane (à gauche) et Antoine (à droite), aligné, prêt à décoller



Un dernier geste pour saluer Montendre et sa sympathique équipe et c'est parti pour le vol du jour



A quelques minutes de Montendre, l'estuaire de la Gironde



Et les fameuses Cotes de Blaye



La Citadelle Vauban, à Blaye (33)



Le Port de Blaye



La ville de Bourg (33)



Le Musée des Calèches et le Port de Bourg (33)



Château de Grissac, Prignac et Marcamps (33)



Paysage typique du bordelais : des châteaux et des vignes



Au nord de l'agglomération bordelaise



L'autoroute A10, particulièrement chargée ce samedi matin



Asques (33), au bord de la Dordogne



Le Super Guépard, qu'on suit en patrouille pour éviter la CTR de Bordeaux



On retrouve la Garonne à hauteur de Podensac (33), contrastant entre ses eaux marrons et le turquoise de l'étang



Relais de télécommunications au milieu des vignes



Langon (33)



Couthures sur Garonne (47), un des nombreux villages pittoresques en bord de fleuve



Marmande (47)



Marmande (47)



Géométrie dans les champs : le cercle



Le sud ouest étant terre de rugby, on aime aussi les formes ovales



Tonneins (47). On quitte la Garonne pour prendre plein est, direction la base de Base ULM Saint Exupéry - Montpezat d'Agenais



Bien posées sur la base ULM de Montpezat d'Agenais



Déjeuner à la Régade, l'excellent restaurant sur l'aérodrome



Petite sieste digestive dans l'herbe



Pas facile de dormir avec un hélico ULM qui évolue à quelques mètres



Et avec un Nynja en instruction



Après avoir refuelé, on redécolle pour suivre le Lot : Castelmoron sur Lot (47)



Villeneuve sur Lot (47)



Villeneuve sur Lot, ses ponts et la cale (47)



Au bord du Lot, les halles à gauche et le musée Gajac à droite



Villeneuve sur Lot (47)



L'aérodrome de Villeneuve sur Lot (47)



Le long du Lot, un détail coloré attire l'œil à St Sylvestre sur Lot



C'est le Stelsia, complexe hôtelier de luxe, alias Château GIFI, du nom du créateur de la chaîne de magasin, qui a fait repeindre le Château Lalande (son vrai nom) avec des couleurs... fantaisistes.



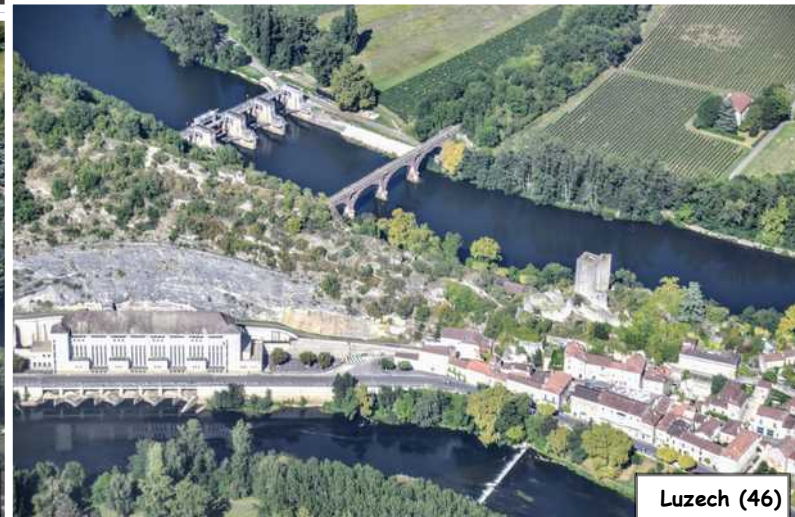
Le Moulin des Rigoulières à St Sylvestre sur Lot



Le Lot



Un autre moulin, celui du Hameau de Lustrac à Trentels



Luzech (46)



Viaduc ferroviaire à Calamane



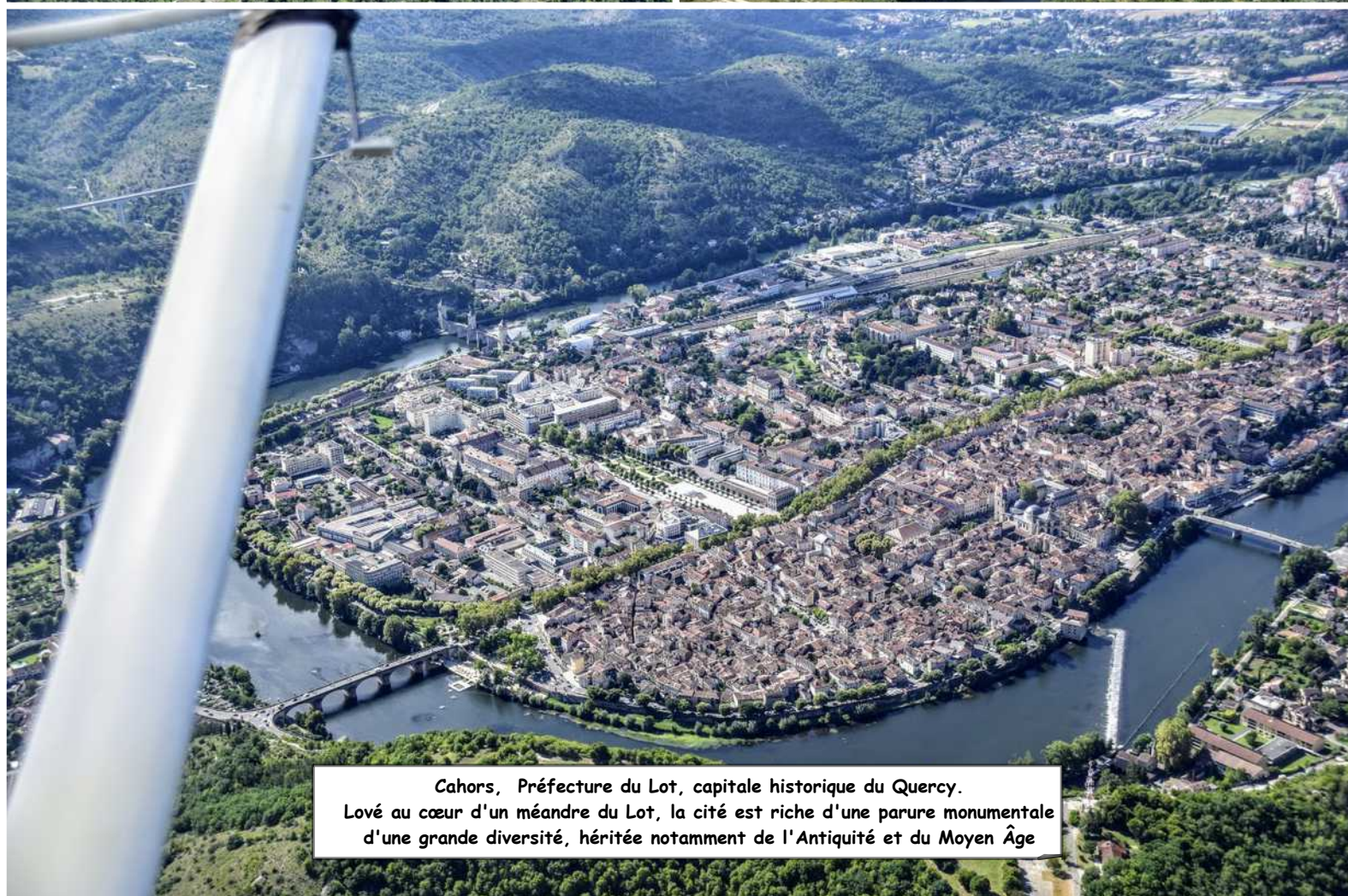
Château de Mercuès



Le Pont Valentré, inscrit au patrimoine mondial de l'UNESCO



L'histoire de Cahors est bien visible du ciel, avec ses quartiers de différentes époques. Au 1^{er} plan, le quartier du XIX^e siècle.



Cahors, Préfecture du Lot, capitale historique du Quercy. Lové au cœur d'un méandre du Lot, la cité est riche d'une parure monumentale d'une grande diversité, héritée notamment de l'Antiquité et du Moyen Âge



Cahors, le vieux quartier, séparé de celui du XIX^e siècle par le Bd Gambetta, bordé d'arbres



Le quartier ancien, autour de la Cathédrale St Etienne



Larocque des Arcs



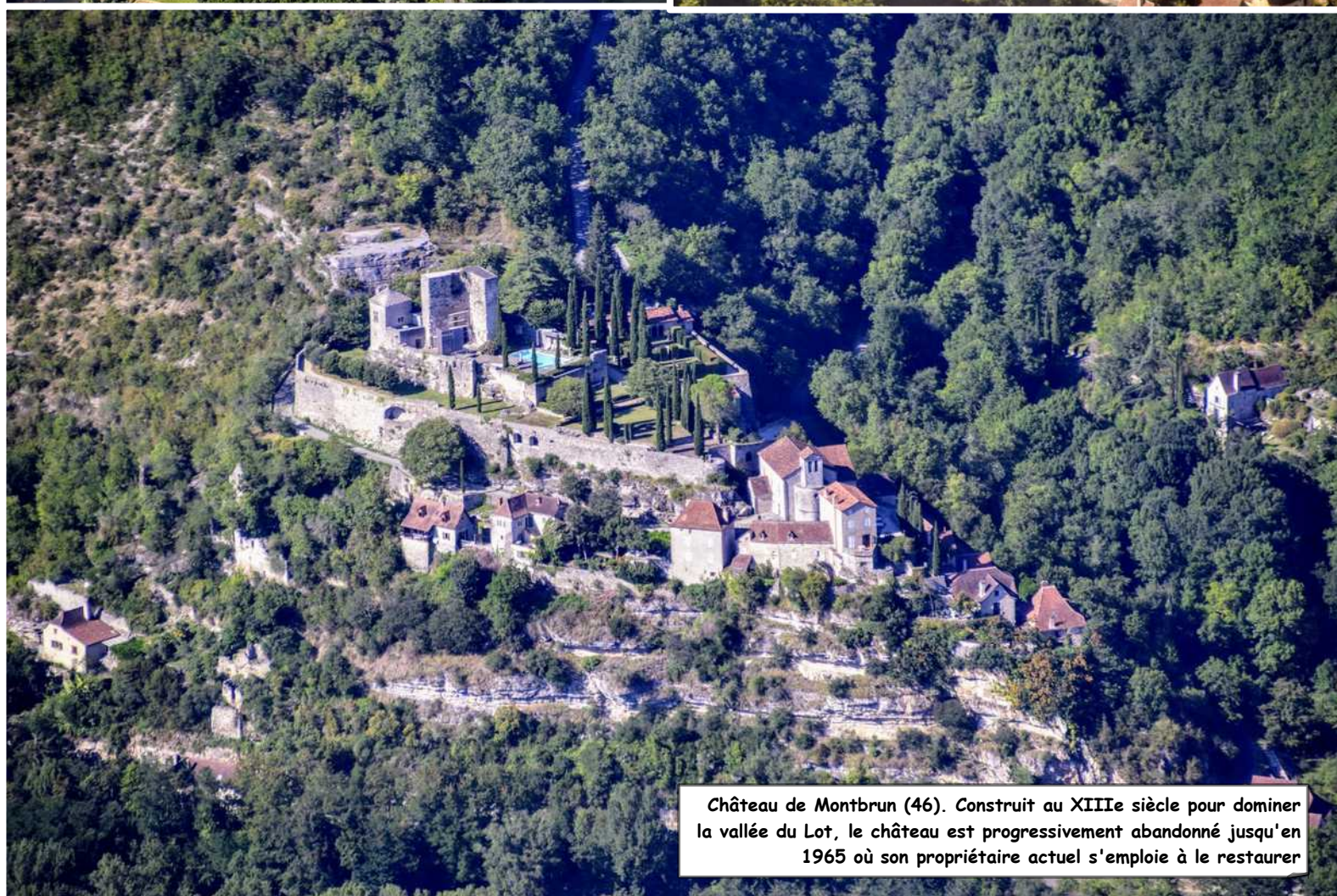
Village de Vers, avec ses toits rouges



Niché au creux de causses et sur un méandre du Lot



Château de Larroque-Toirac, dont la toiture est en cours de rénovation




Château de Montbrun (46). Construit au XIII^e siècle pour dominer la vallée du Lot, le château est progressivement abandonné jusqu'en 1965 où son propriétaire actuel s'emploie à le restaurer




Ratier-Figeac

Figeac Aero

Figeac, commune du Lot située dans le Massif central au débouché de l'Auvergne et du Haut Quercy et à l'est du parc Naturel des Causses. Figeac est surtout connue des aviateurs pour son industrie, où sont implantés à deux sous-traitants aéronautiques de rang international : Ratier-Figeac et Figeac Aero



Fondée en 1904, Ratier-Figeac fabrique des hélices depuis 1908 et est devenue le premier hélicier mondial. Il est notamment le fournisseur historique des hélices de l'US Navy (avec Hamilton) ou de celles de l'A400M de chez Airbus.



Fondée en 1989, Figeac Aero est spécialisée dans la fabrication de pièces usinées de structure et de moteurs, ainsi que l'assemblage de sous-ensembles pour les grands constructeurs aéronautiques.



Une fabrique abandonnée dans le Quercy



Village pittoresque entre Figeac et Rocamadour mais dont je n'ai pas retrouvé le nom



Depuis Gramat, l'Alzou dessine une profonde fracture dans le paysage



Et au détour d'un virage, surgit la cité de Rocamadour

Au cœur du Haut-Quercy, comme accrochée à une puissante falaise dominant de 150 mètres la vallée encaissée de l'Alzou, Rocamadour est un lieu de pèlerinage réputé depuis le XII^e siècle, de la Vierge noire et du tombeau de saint Amadour.

Marc Boulangé



Changement de vallée et de rivière, cap à l'ouest pour descendre la Dordogne



On quitte peu à peu les reliefs des contreforts du Massif Central pour admirer les splendides couleurs de la vallée de la Dordogne





Falaises de calcaire, creusée par les cours d'eau



L'autoroute A20, qui rejoint Toulouse et qui franchit le relief avec de nombreux ouvrages d'art



Souillac, au coeur d'une vallée fertile et au bord de la Dordogne



D'autres falaises de calcaire et la Dordogne



La Dordogne est si belle qu'on ne compte plus le nombre de châteaux ou de belles propriétés que l'on trouve sur ses rives



La Château de Veyrignac (24) et ses étonnants jardins sur le relief



Perché sur un plateau, l'aérodrome de Sarlat-Domme



Et juste à côté, un réseau d'antennes paraboliques... que vous ne verrez pas : interdiction du Ministère de la Défense de les photographier. En vol, on peut tout voir mais pas tout montrer...



Village de Domme, bastion médiéval inscrit comme un des plus beaux villages de France



(Au dessus)

En passant, sur notre droite, le village de la Roque-Gageac, reconnu lui aussi comme un des plus beaux villages de France, avec son Fort troglodyte, creusé dans la falaise qui menace malheureusement de tomber sur le village en contrebas



Un peu plus en amont sur la Dordogne, Beynac-et-Cazenac, inscrit aussi aux Plus Beaux Villages de France



Le château de Beynac, datant du XIII^e siècle, un des plus préservés de la région



Beynac-et-Cazenac en N&B



Quelques derniers châteaux et jolis villages avant de croiser un ATR en approche sur Bergerac. Notre destination est proche et il faut se préparer.



Marc Boulangé



Et voilà la base ULM de Pressignac-Vicq, au nord est de Bergerac, avec ses 800m de piste en dénivelé. Rien d'insurmontable mais l'arrondi se travaille. « Kiss landing » pour l'Hanuman, rejoint quelques minutes plus tard par le Super Guépard.



Les machines sont parquées en bord de piste, à quelques mètres seulement de l'auberge



Le maître des lieux, Thierry Roussel, fait un petit tour en vol avant de nous accueillir



L'Auberge de Rebeyrotte, on affiche clairement la passion aéronautique



Le gîte est rustique et authentique, avec un repas gastronomique du Périgord, autour du canard.





Fin de soirée sur le tranquille village de Vicq,
quelque peu troublée par 4 aviateurs de
passage, avant une bonne nuit de sommeil...

Fin de la 2e partie. A suivre...